

PL INSTRUKCJA INSTALACJI I OBSŁUGI

Lodówka

DRL1770EB

De Dietrich 

DROGI KLIENCIE,

Odkrywanie produktów De Dietrich to przeżywanie wyjątkowych emocji, które mogą wywołać tylko drogocenne przedmioty.

Podobieństwo jest natychmiastowe na pierwszy rzut oka. Jakość produktu jest udokumentowana przez ponadczasową estetykę i staranne wykończenia, które sprawiają, że każdy przedmiot jest elegancki i wyrafinowany w doskonałej wzajemnej harmonii. Potem przychodzi chęć dotknięcia. Projekt De Dietrich oparty jest na solidnych i prestiżowych materiałach: preferowana jest autentyczność.

Łącząc najbardziej zaawansowaną technologię ze szlachetnymi materiałami, De Dietrich zapewnia tworzenie wysokiej jakości produktów w służbie sztuki kulinarnej pasji podzielanej przez wszystkich miłośników kuchni.

Życzymy Państwu wiele satysfakcji z użytkowania tego nowego urządzenia i chętnie przyjmemy Państwa sugestie i odpowiemy na Państwa pytania. Zapraszamy do wyrażania ich w naszym dziale obsługi klienta lub na naszej stronie internetowej. Zapraszamy do rejestracji produktu na stronie www.de-dietrich.com, aby cieszyć się korzyściami płynącymi z tej marki. Dziękujemy za zaufanie.

De Dietrich 

Wszystkie informacje o marce można znaleźć na stronie:

www.de-dietrich.com



Ważne: Przed włączeniem urządzenia należy dokładnie przeczytać niniejszą instrukcję obsługi w celu zapoznania się z jego użytkowaniem.

BEZPIECZEŃSTWO

 To urządzenie jest zgodne z europejskimi normami.



ŚRODKI BEZPIECZEŃSTWA

Dla własnego bezpieczeństwa i prawidłowego użytkowania urządzenia prosimy o dokładne zapoznanie się z niniejszą instrukcją (w tym z ostrzeżeniami i pomocniczymi wskazówkami).

Aby uniknąć uszkodzenia urządzenia oraz niepotrzebnych obrażeń ważnym jest, aby osoby, które z niego korzystają, w pełni rozumiały zasady jego działania i instrukcje bezpieczeństwa.

Instrukcję należy zwasze przechowywać w pobliżu urządzenia, tak aby mogła być do niego dołączona w przypadku odsprzedaży lub zmiany właściciela. W ten sposób urządzenie będzie nadal funkcjonować optymalnie oraz uniknie się ryzyka obrażeń.

Producent nie ponosi odpowiedzialności za niewłaściwe użytkowanie urządzenia.

OGÓLNE BEZPIECZEŃSTWO I OSTRZEŻENIA

To urządzenie jest przeznaczone wyłącznie do użytku domowego w domach prywatnych. Można go używać wyłącznie w zadaszonym, zamkniętym i ogrzewanym pomieszczeniu, takim jak kuchnia lub inne pomieszczenie spełniające te warunki. Jego zastosowanie we wspólnych lub profesjonalnych pomieszczeniach, takich jak pomieszczenia biurowe lub warsztatowe, kemping, hotel itp. nie jest zgodne z przeznaczeniem określonym przez producenta.



ALERT! Nie umieszczaj urządzenia w pobliżu źródeł spalania podczas instalacji, serwisowania i użytkowania. Symbol na krawędzi umieszczony z tyłu urządzenia wskazuje, że w tym obszarze znajdują się materiały łatwopalne.

Stosowane w tym urządzeniu środki chłodzące i izolacyjne zawierają gazy łatwopalne.

Podczas transportu, montażu i konserwacji urządzenia należy uważać aby nie uszkodzić żadnych elementów obiegu chłodniczego. Jeżeli obwód chłodniczy zostanie uszkodzony:

- Unikać otwartego ognia i wszelkich źródeł zapłonu.
- Przewietrzyć pomieszczenie, w którym zainstalowane jest urządzenie.



Bezpieczeństwo instalacji

- Urządzenie musi być zainstalowane w razie potrzeby zabezpieczone oraz użytkowane zgodnie ze wskazówkami zawartymi w niniejszej instrukcji celem uniknięcia zagrożeń wynikających z nieprawidłowej instalacji.
- Otwory wentylacyjne w obudowie urządzenia lub konstrukcji do zabudowy powinny być drożne.
- Jakakolwiek zmiana składu tego modelu jest niebezpieczna.
- Podczas ustawiania urządzenia należy upewnić się, że przewód zasilający nie jest przygnieciony lub uszkodzony.
- Jakiegokolwiek uszkodzenie przewodu zasilającego może spowodować zwarcie lub porażenie prądem.
- Jeśli przewód zasilający jest uszkodzony, powinien zostać wymieniony przez producenta, jego centrum serwisowe lub osobę o podobnych kwalifikacjach celem uniknięcia niebezpieczeństwa.
- Nie należy umieszczać za urządzeniem wielu wtyczek ani przenośnych zasilaczy.
- W przypadku modeli wyposażonych w dozownik wody lub komorę na lód należy napełnić lub podłączyć tylko źródło wody pitnej.



Bezpieczeństwo osób wymagających szczególnej troski

- To urządzenie może być używane przez dzieci w wieku 8 lat i starsze oraz osoby z niepełnosprawnością fizyczną, sensoryczną lub umysłową, które nie mają doświadczenia ani wiedzy na temat urządzenia, pod warunkiem, że są one odpowiednio nadzorowane lub poinstruowane w zakresie bezpiecznego użytkowania urządzenia oraz pod warunkiem, że w pełni rozumieją związane z tym ryzyko.

- Dzieci nie mogą bawić się urządzeniem.
- Dzieciom nie wolno czyścić ani konserwować urządzenia bez nadzoru.
- Dzieci w wieku od 3 do 8 laty nie mogą wkładać i wyjmować produktów z urządzenia chłodniczego.
- Wszystkie materiały znajdujące się w opakowaniach należy przechowywać w miejscu niedostępnym dla dzieci, ponieważ mogą one się udusić.



Bezpieczeństwo użytkowania

- Nie uszkodzaj obwodu chłodniczego
- Aby przyspieszyć proces odszraniania nie należy używać żadnych środków mechanicznych lub innych niż zalecane przez producenta.
- Wewnątrz komory na żywność nie należy używać żadnych urządzeń elektrycznych, chyba że są to urządzenia zalecane przez producenta.
- Nie należy przechowywać wewnątrz urządzenia żadnych substancji wybuchowych, takich jak aerozole zawierające łatwopalne gazy.



Bezpieczeństwo żywności

Aby zapobiec zanieczyszczeniu żywności należy postępować zgodnie z poniższymi wskazówkami:

- Długotrwale otwarte drzwiczki mogą znacznie podnieść temperaturę w komorze urządzenia.
- Regularnie czyścić wszystkie powierzchnie, które mogą mieć kontakt z żywnością oraz dostępne systemy odpływowe.
- Wyczyścić pojemniki na czystą wodę, jeśli nie były używane przez 48 godzin. Jeśli woda nie spłynie w ciągu pięciu dni, należy prawidłowo przepłukać dopływ wody podłączony do sieci wodociągowej
- Przechowuj surowe mięso i ryby w odpowiednich komorach lodówki, tak aby nie wchodziły one w kontakt z innymi produktami spożywczymi oraz nie kapą z nich na inne produkty spożywcze.
- Komory na mrożonki „dwugwiazdkowe” nadają się do przechowywania już zamrożonej żywności, do przechowywania lub wytwarzania lodów i kostek lodu.
- Pomieszczenia z „jedną, dwiema i trzema gwiazdkami” nie nadają się do zamrażania świeżej żywności.
- Jeżeli lodówka pozostaje pusta przez dłuższy czas, należy ją wyłączyć, rozmrozić, wyczyścić, wysuszyć i pozostawić otwarte drzwi, aby zapobiec tworzeniu się pleśni wewnątrz urządzenia.

UTYLIZACJA



Symbol ten oznacza, że produkt nie powinien być traktowany jako odpad domowy.

Urządzenie należy utylizować wyłącznie w certyfikowanych punktach zbiórki.

Twoje urządzenie zawiera dużą ilość materiałów nadających się do recyklingu. Oznakowanie to oznacza, że zużyte urządzenia muszą być utylizowane w certyfikowanych punktach zbiórki.

Informacje o najbliższym punkcie zbiórki można uzyskać od władz lokalnych lub sprzedawcy. W ten sposób recykling urządzenia zorganizowany przez producenta zostanie przeprowadzony w najlepszych możliwych warunkach, zgodnie z europejską dyrektywą w sprawie zużytego sprzętu elektrycznego i elektronicznego.

Opakowanie tego urządzenia również nadaje się do recyklingu. Prosimy o pomoc w recyklingu i ochronie środowiska poprzez wkładanie ich do przeznaczonych do tego celu pojemników komunalnych.

Zgodnie z najnowszymi przepisami dotyczącymi ochrony środowiska, urządzenie nie zawiera freonu, lecz czynnik chłodniczy o oznaczeniu R600a. Dokładny typ czynnika chłodniczego zastosowanego w urządzeniu jest wyraźnie wskazany na etykiecie identyfikacyjnej znajdującej się wewnątrz lodówki, w dolnej części lewego panelu bocznego.

R600a jest gazem niezanieczyszczającym środowiska, który nie niszczy warstwy ozonowej i prawie nie przyczynia się do efektu cieplarnianego.

Zużyte urządzenia muszą być natychmiast utylizowane.

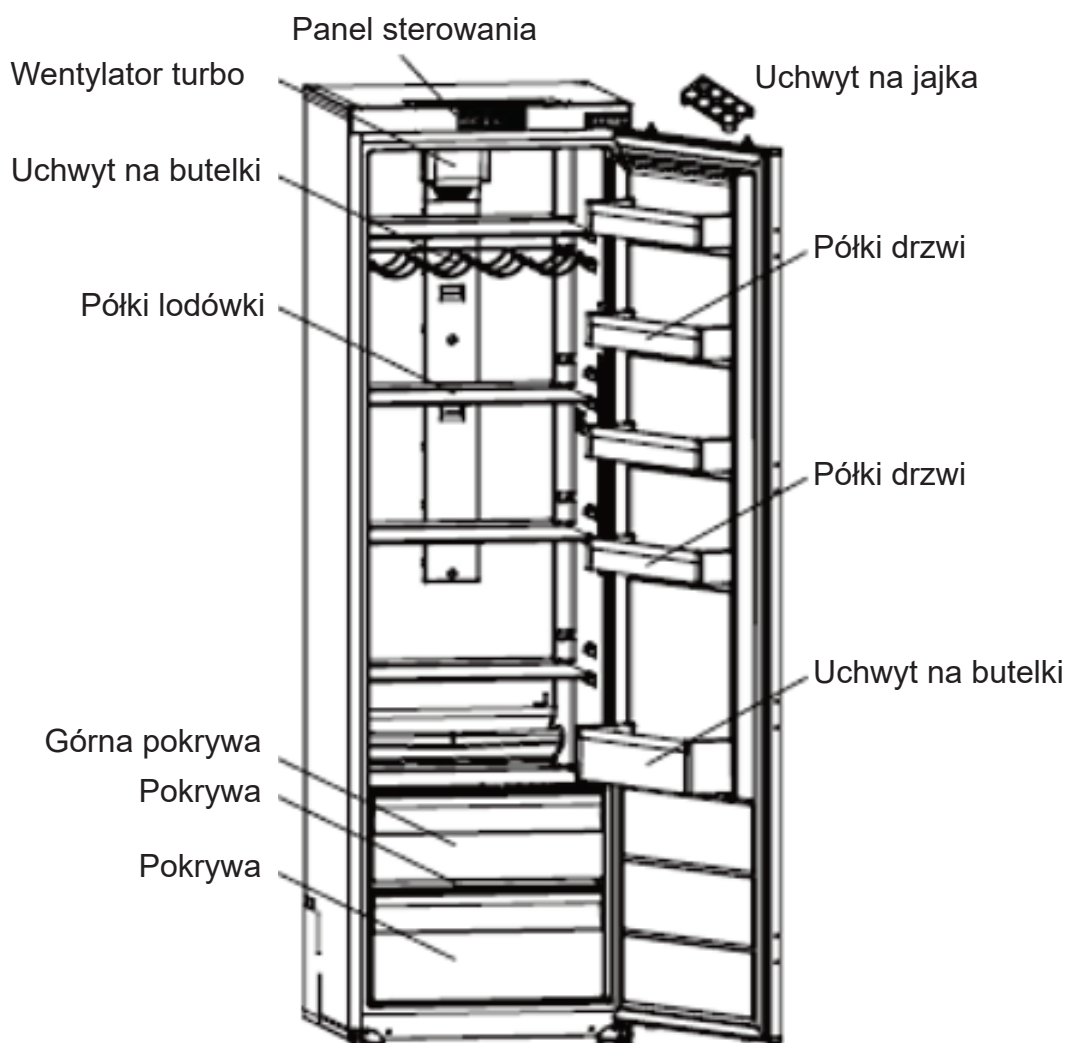
Odłącz przewód zasilający i odetnij go jak najbliżej urządzenia. Dezaktywuj mechanizm zamykania drzwi lub jeszcze lepiej, usuń drzwi aby dzieci lub zwierzęta domowe nie mogły przebywać w urządzeniu podczas zabawy.

Aby uzyskać dostęp do danych dotyczących Twojego modelu, które są przechowywane w bazie danych produktów zgodnie z Rozporządzeniem (UE) 2019/2016 oraz do danych dotyczących etykietowania energetycznego, wejdź na odpowiednią stronę internetową <https://eprel.ec.europa.eu/>.

Znajdź link do swojego urządzenia na stronie internetowej, wpisując numer referencyjny podany na jego etykiecie identyfikacyjnej innym sposobem uzyskania dostępu do tych informacji jest zeskanowanie kodu QR znajdującego się na etykiecie energetycznej produktu.

Przygotowanie i prezentacja urządzenia

- To urządzenie chłodzące nie jest przeznaczone do użytku jako urządzenie do zabudowy.
- Twoje urządzenie zostało zaprojektowane i sprawdzone w celu optymalizacji zużycia energii.
- Proponowany układ stanowi idealne rozwiązanie dla osiągnięcia minimalnego zużycia energii i optymalnego przechowywania żywności.



To zdjęcie ma charakter wyłącznie informacyjny, proszę zapoznać się ze szczegółami urządzenia. Aby utrzymać żywność w dobrym stanie i zoptymalizować zużycie energii, postępuj zgodnie ze wskazówkami zawartymi w niniejszej instrukcji obsługi i instalacji.

Sposoby oszczędzania energii

W celu zmniejszenia zużycia energii przez urządzenie:

- Zainstaluj urządzenie w odpowiednim miejscu (patrz „Instalacja urządzenia“).
- Trzymaj drzwi otwarte tak krótko, jak to jest możliwe.
- Nigdy nie wkładaj gorących potraw do lodówki lub zamrażarki, zwłaszcza zup i innych dań, które wydzielają dużo pary.
- Sprawdź, czy urządzenie działa prawidłowo i nie pozwól, aby w zamrażarce nagromadziło się zbyt dużo lodu (rozmróż ją, jeżeli grubość lodu przekracza 5-6 mm). Regularnie czyść skraplacz.
- Regularnie sprawdzaj uszczelkę drzwi i upewnij się, że drzwi można prawidłowo zamknąć. Jeśli tak nie jest, skontaktuj się z obsługą posprzedażną.
- Nie należy ustawiać bardzo niskiej temperatury.

Przechowywanie żywności

Poniżej kilka zasad, których powinieneś przestrzegać:

- Utrzymuj odpowiedni cykl chłodniczy, poprzez wybór trybu pracy „Booster” na co najmniej 6 godzin przed powrotem do domu z żywnością (jeśli Twój model go posiada).
- Co najmniej raz w miesiącu należy wyczyścić komorę chłodziarki (patrz Pielęgnacja i czyszczenie).
- Po pierwszym przygotowaniu, domową potrawę należy przechowywać w lodówce pozostawiając ją do ostygnięcia.
- Upewnij się, że urządzenie jest ustawione na zalecane temperatury wymienione poniżej. Aby zoptymalizować przechowywanie żywności i zapobiec marnotrawstwu, w każdej komorze zalecane są odpowiednie temperatury.

Obszar	Rodzaj przestrzeni	Zalecana temperatura
Miejsca na świeżą żywność	Miejsce na świeżą żywność (lodówka)	+4 °C

- Umieść żywność w miejscach zalecanych w poniższych tabelach.

Miejsca na świeżą żywność

Obszary chłodzone	Rodzaj żywności
Drzwi lodówki i półki na drzwiach	Dżemy, napoje, jaja, przyprawy. W tych miejscach nie należy umieszczać świeżej, łatwo psującej się żywności.
Miejsce na warzywa i owoce	Sałata, owoce, warzywa, zioła. Nie wkładaj do lodówki bananów, cebuli, ziemniaków czy czosnku.
Półka dolna	Surowe mięso, ryby, łatwo psująca się żywność.
Środkowa półka	Produkty mleczne.
Górna półka	Wędliny, dania gotowe, dania do podgrzania.

INSTALACJA

Pielęgnacja przed instalacją

Przed zainstalowaniem i podłączeniem zasilania do urządzenia, umyj jego wnętrze i wszystkie wewnętrzne akcesoria letnią wodą z dodatkiem niewielkiej ilości neutralnego detergentu, aby usunąć typowy zapach fabrycznie nowego produktu, a następnie dokładnie wysusz.

ⓘ **Nigdy nie używaj detergentów lub środków czyszczących o właściwościach ściernych, ponieważ uszkodzą one wewnętrzną warstwę powierzchni.**

Jeżeli urządzenie jest używane po raz pierwszy lub po okresie nieużywania, pozostaw je pracujące na wyższych ustawieniach przez co najmniej dwie godziny, przed włożeniem żywności do komory.

Lokalizacja



Ostrzeżenie! Nigdy nie wystawiaj urządzenia na działanie otwartego płomienia.

- Zainstaluj urządzenie w suchym i dobrze wentylowanym miejscu.
- Urządzenie powinno być umieszczone z dala od źródeł ciepła, takich jak grzejniki, kotły, światło słoneczne itp.
- Urządzenie zostało zaprojektowane do optymalnej pracy w określonej temperaturze otoczenia. W tym przypadku mówi się, że jest ono przeznaczone do określonej „klasy otoczenia”. Klasa klimatyczna jest wyraźnie podana na tabliczce znamionowej (patrz rozdział „Kontakt”). Lodówka może nie utrzymywać zadawalającej temperatury w pomieszczeniach, jeśli pracuje poza granicami temperatury określonej dla jej „klasy klimatycznej”.

Klasa	Temperatura otoczenia
SN	To urządzenie chłodzące jest przeznaczone do stosowania w temperaturach otoczenia od 10 °C do 32 °C .
SN-ST	To urządzenie chłodzące jest przeznaczone do stosowania w temperaturach otoczenia od 10 °C do 38 °C .
SN-T	To urządzenie chłodzące jest przeznaczone do stosowania w temperaturach otoczenia od 10 °C do 43 °C .
N	To urządzenie chłodzące jest przeznaczone do stosowania w temperaturach otoczenia od 16 °C do 32 °C .
ST	To urządzenie chłodzące jest przeznaczone do stosowania w temperaturach otoczenia od 16 °C do 38 °C .
T	To urządzenie chłodzące jest przeznaczone do stosowania w temperaturach otoczenia od 16 °C do 43 °C .

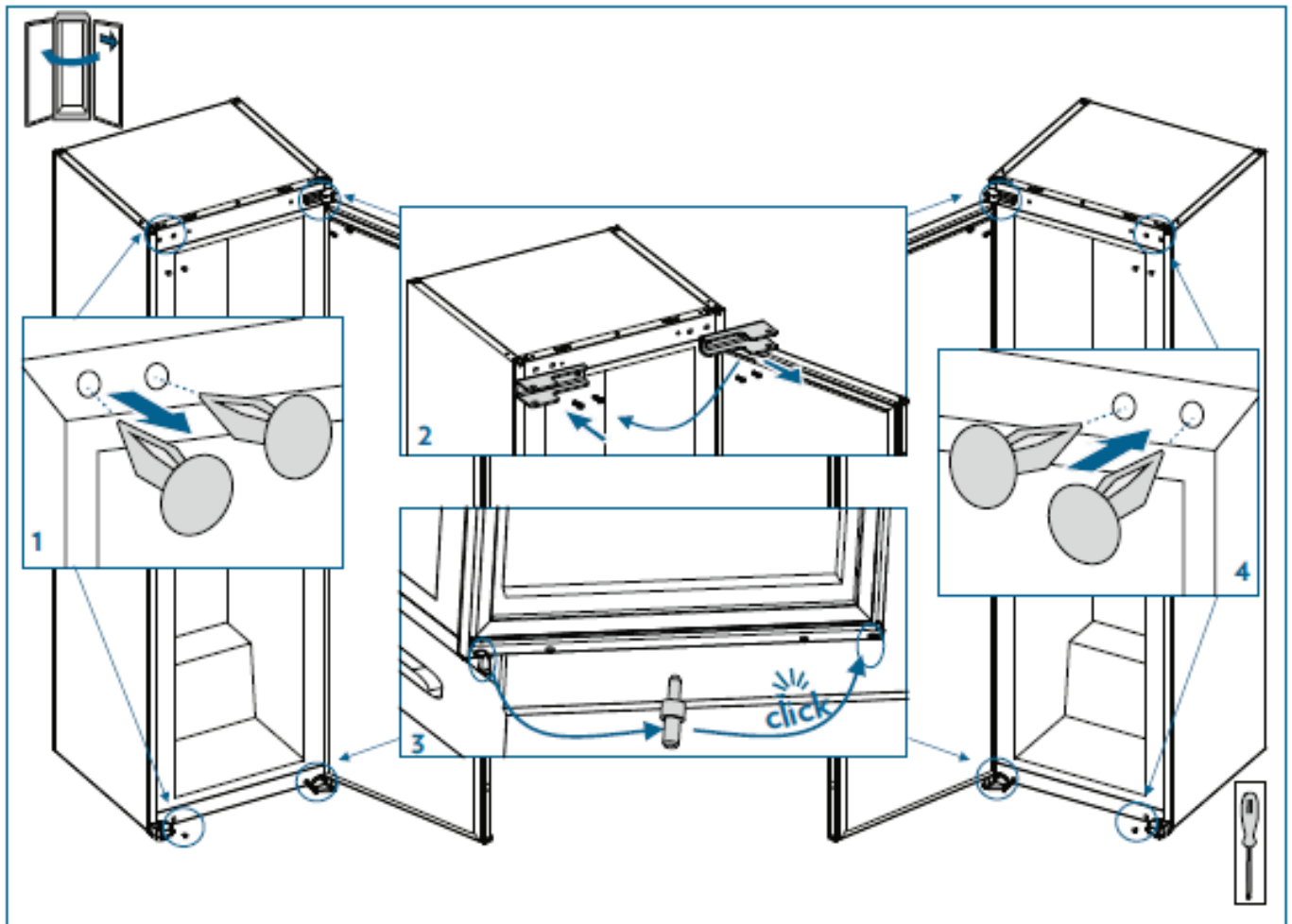
- W związku z powyższym nie należy umieszczać urządzenia na balkonach, gankach, tarasach, w garażach itp. Bardzo wysokie temperatury w lecie i zbyt niskie w zimie mogą uniemożliwić prawidłową pracę urządzenia i właściwe przechowywanie żywności.
- Wypoziomowanie urządzenia odbywa się poprzez regulację jednej lub kilku regulowanych nóżek znajdujących się pod urządzeniem (patrz „Poziomowanie urządzenia”).

ⓘ Jeżeli urządzenie jest wyposażone w kółka pamiętaj, że powinny być one używane tylko do jego przemieszczania na niedużych odległościach. Nie przemieszczaj urządzenia na kółkach na duże odległości.

Sposób zmiany kierunku otwierania drzwi

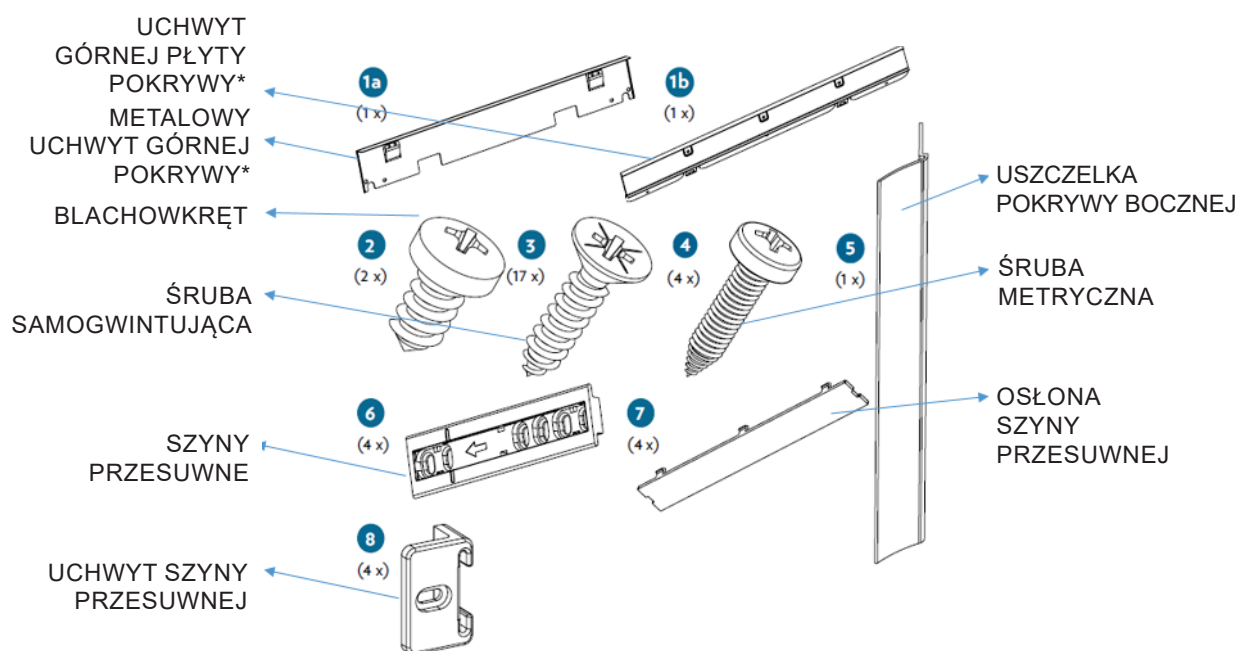
- Sprawdź, czy urządzenie jest odłączone i puste.
- Aby złożyć drzwi, urządzenie należy odchylić do tyłu. Urządzenie należy postawić na czymś twardym, aby nie ślizgało się podczas zmiany kierunku otwierania drzwi.
- Wszystkie zdemontowane części należy przechowywać w taki sposób, aby mogły być użyte podczas ponownego montażu drzwi.
- Nie stawiaj urządzenia na płaskiej powierzchni, ponieważ może to spowodować uszkodzenie systemu chłodzenia.
- Lepiej jest, gdy podczas instalacji urządzenie obsługiwane jest przez dwie osoby.

Patrz zdjęcie poniżej



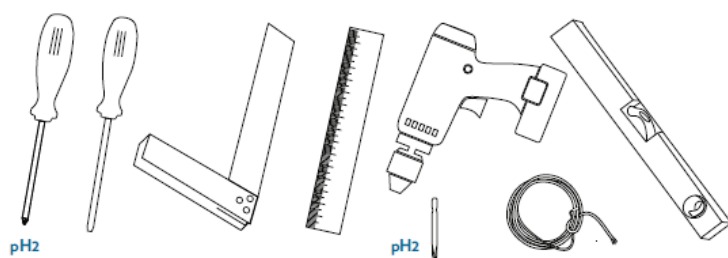
Instalacja

Zestawy instalacyjne



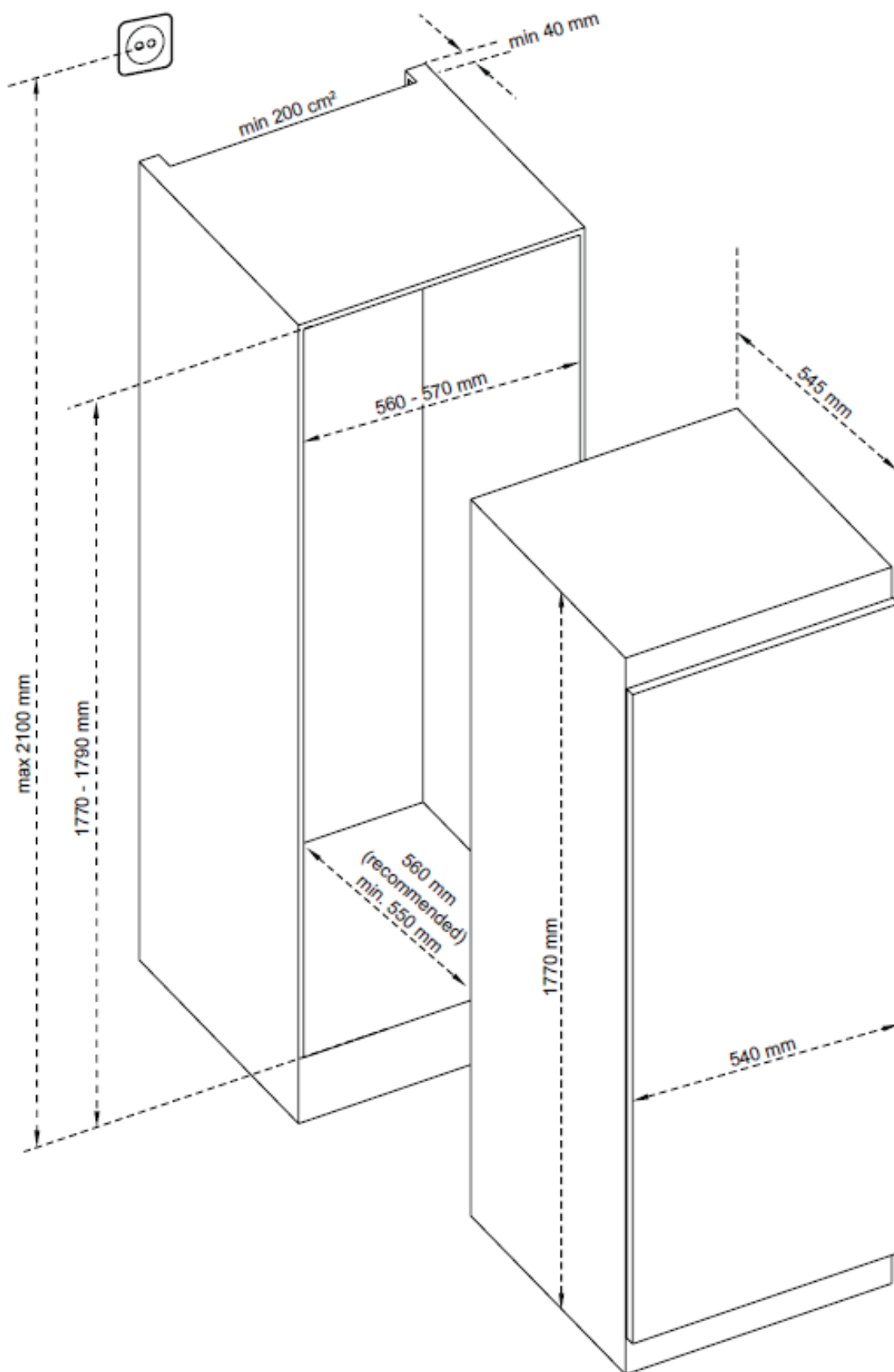
* Zgodnie z modelem

Potrzebne narzędzia

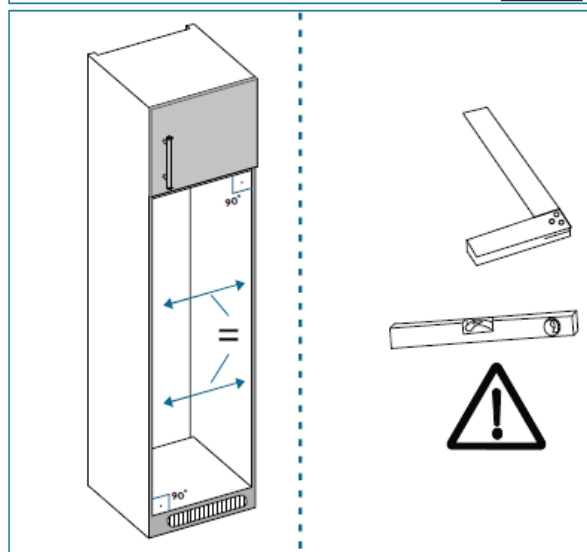
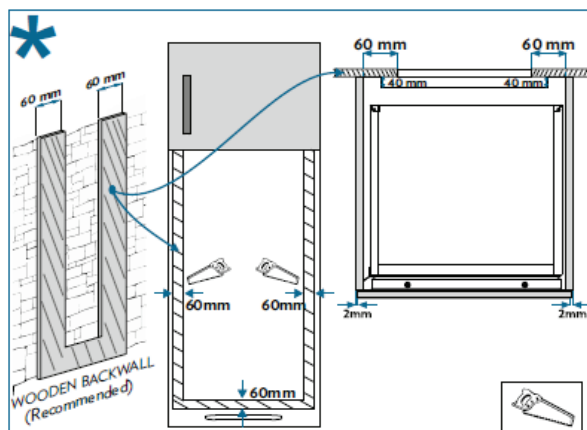
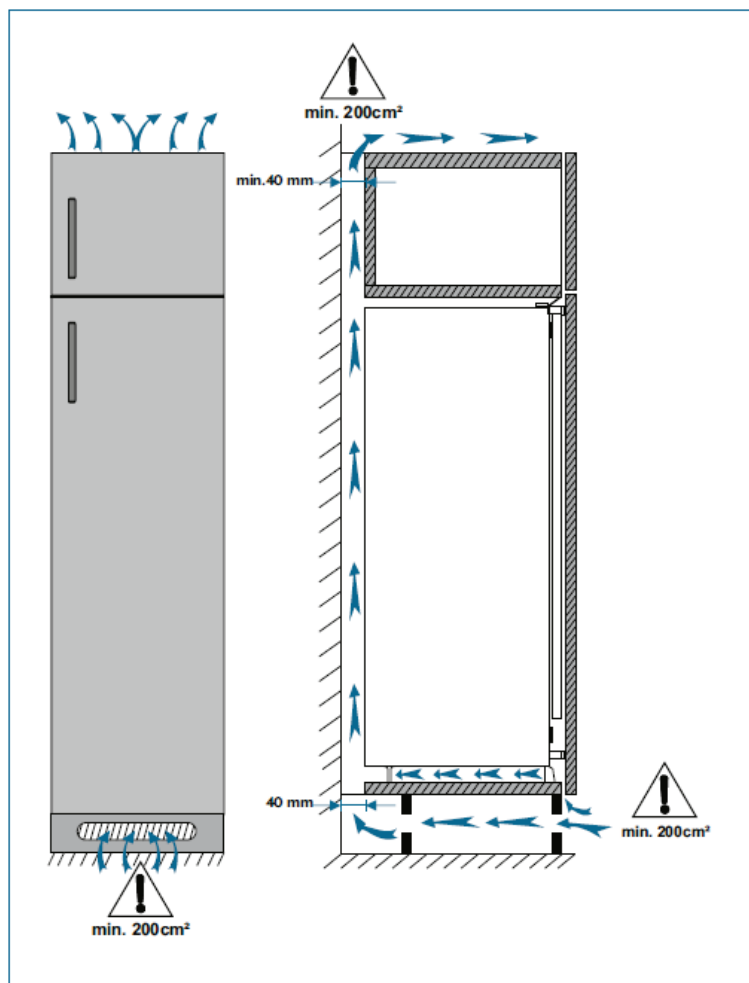


Instrukcja montażu

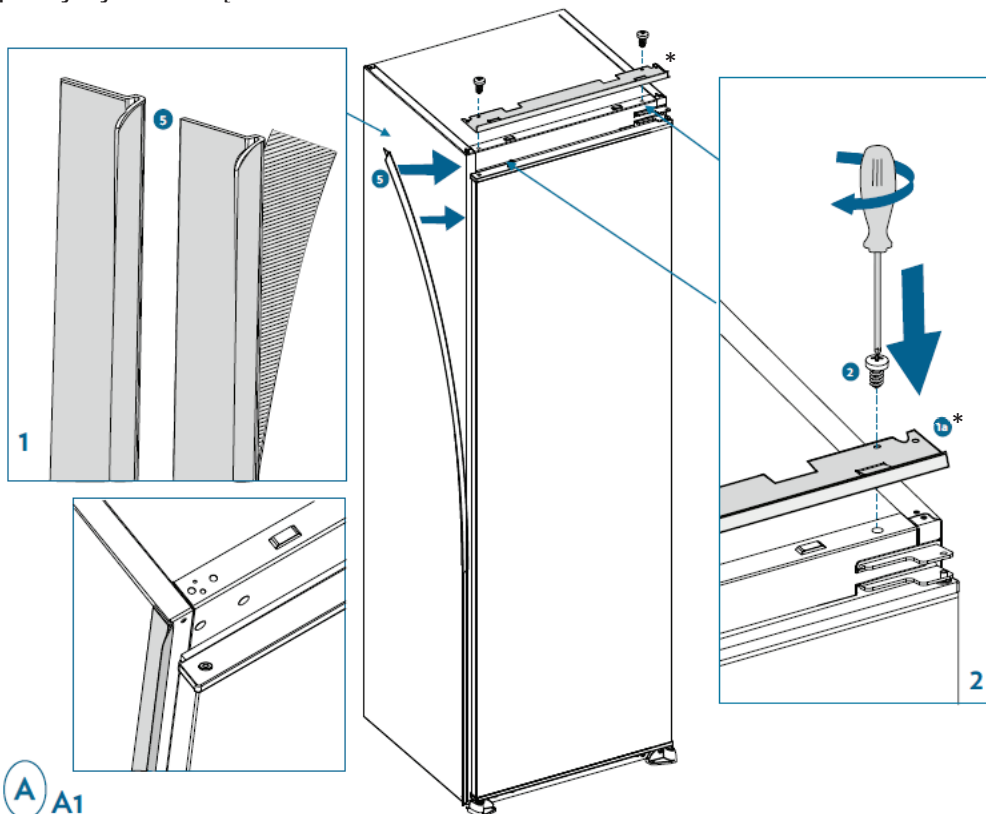
* 1770 - 1778 dla metalowej pokrywy górnej



1. Upewnij się, że wielkość szafy jest wystarczająca do zapewnienia wentylacji.

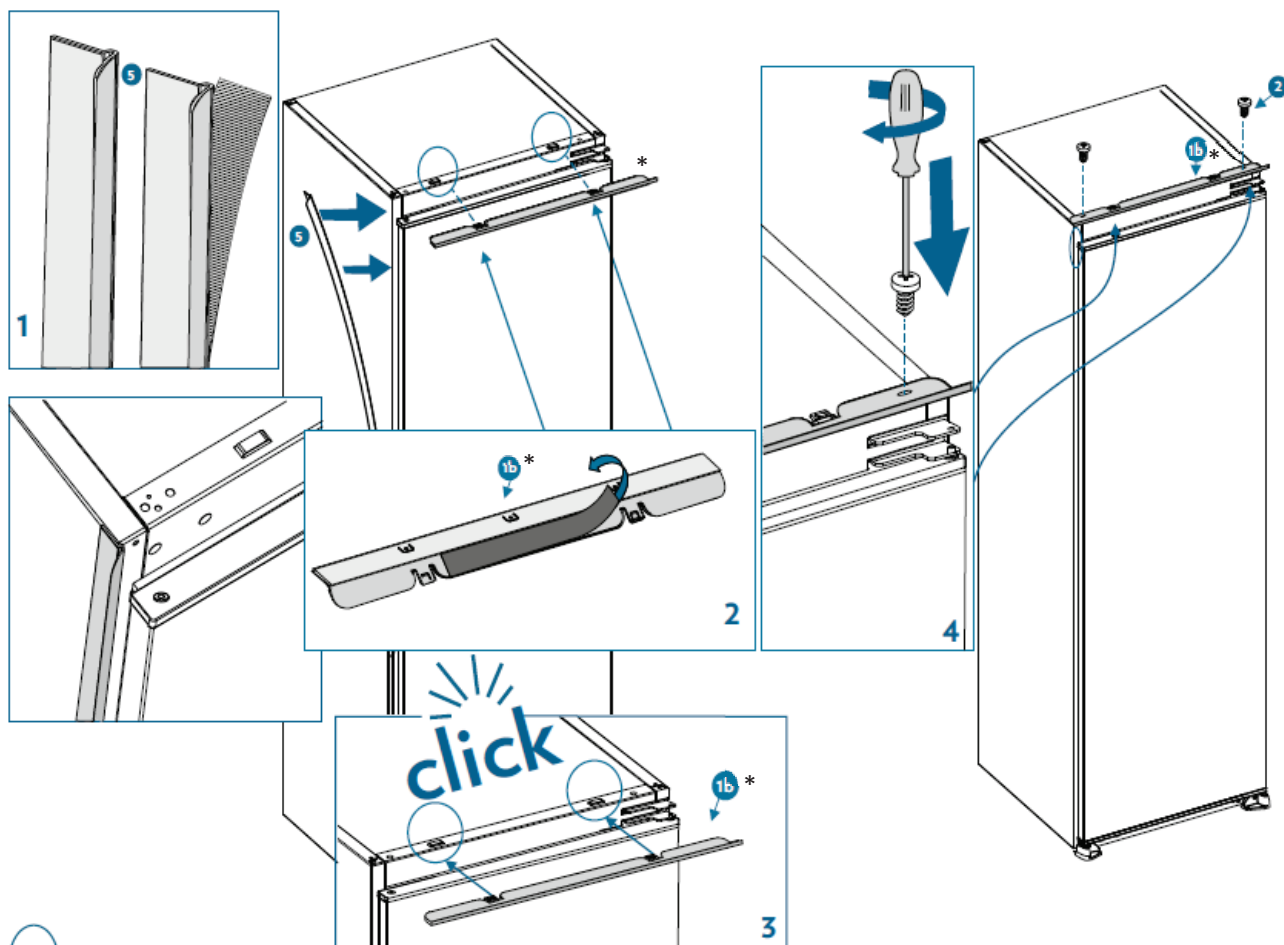


2. Zamontować uszczelkę pokrywki bocznej po stronie, po której otwierają się drzwi, tak aby zamknąć szczelinę między urządzeniem a drewnianą szafką. Przymocuj górny wspornik pokrywki do urządzenia.



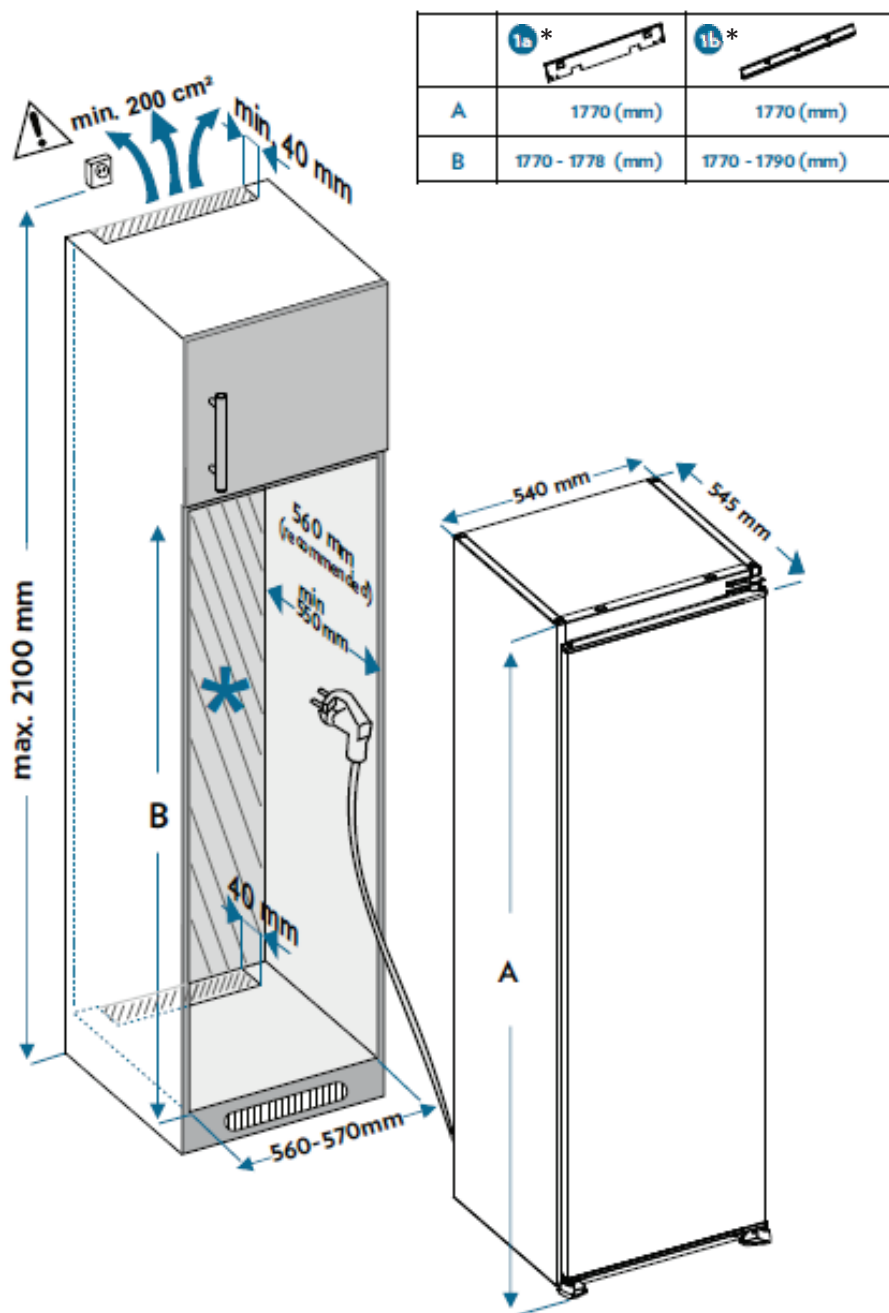
A1

* Według modelu



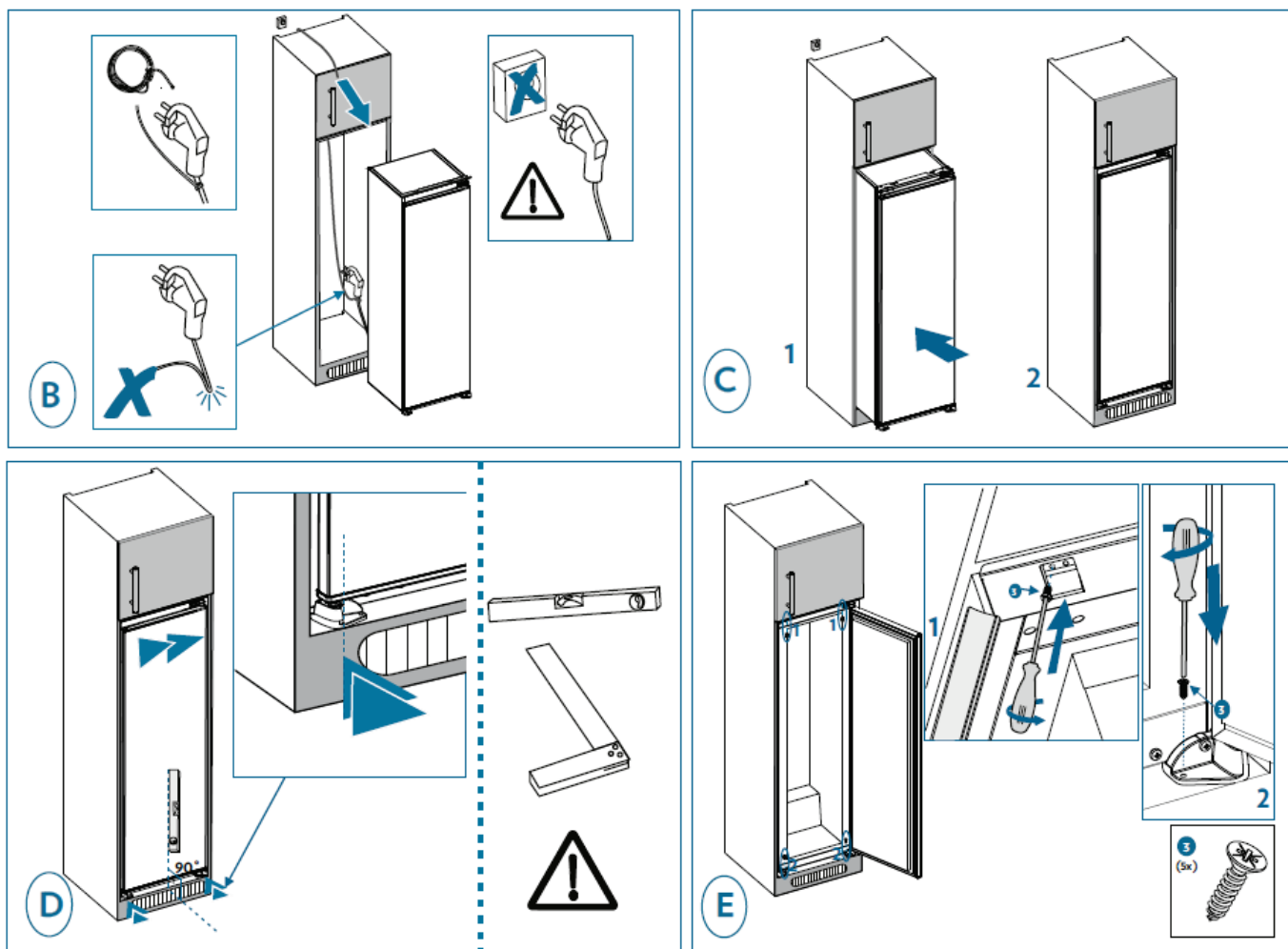
A2

3. Ostrożnie wsuń urządzenie do szafki. Zwróć uwagę na to, aby otwierana strona drzwi znajdowała się jak najbliżej ściany korpusu.

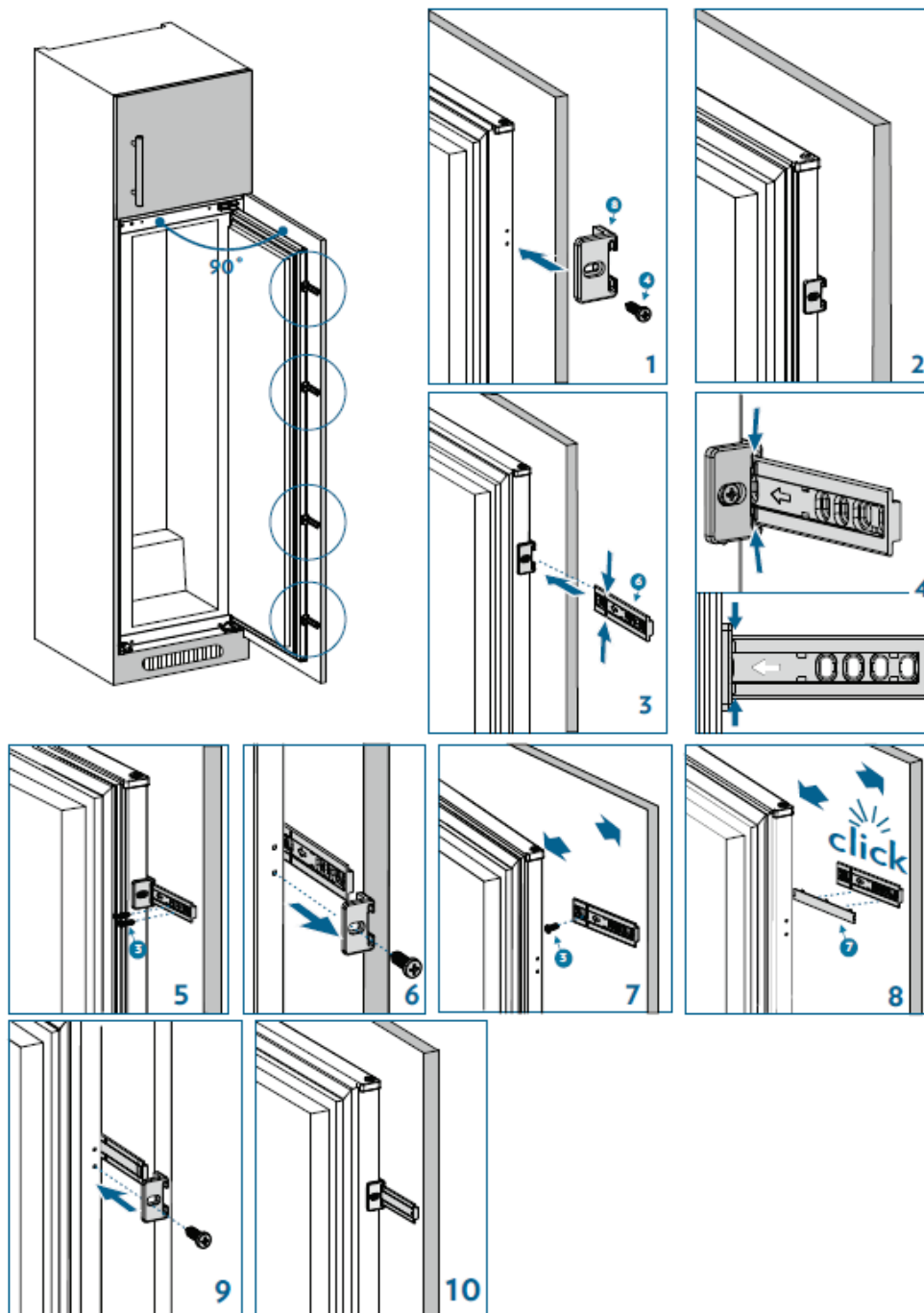


* Według modelu

4. Nie podłączaj urządzenia do prądu. Przymocuj górny uchwyt pokrywy i nóżki do szafki.

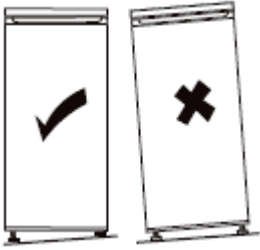


5. Przykręć uchwyt do otworów z boku urządzenia. Włóż szynę prowadzącą do uchwytu i przykręć ją do drzwi. Odkręć wspornik i przykręć ostatnią śrubę szyny przesuwnej do drzwi. Następnie zamocuj osłonę szyny przesuwnej na szynie. Przykręć uchwyt z powrotem do urządzenia, wkładając część przesuwną.



Ustawienie urządzenia

Wybierz miejsce instalacji na płaskiej powierzchni.



Jeśli urządzenie nie jest wypoziomowane, drzwi nie zostaną odpowiednio wyrównane, a uszczelnienie wnętrza lodówki nie zostanie zapewnione.

Przyłącze elektryczne



Ostrzeżenie! Musi istnieć możliwość odłączenia urządzenia od sieci, wtyczka powinna być zawsze łatwo dostępna po instalacji.

- Okablowanie elektryczne musi być zgodne z odpowiednimi normami i być w stanie wytrzymać maksymalną moc znamionową podana na tabliczce znamionowej.
- Wtyczka musi być łatwo dostępna, ale niedostępna dla dzieci.
- Ze względów bezpieczeństwa urządzenie musi być uziemione. Jeżeli wtyczka nie jest uziemiona, skontaktuj się z wykwalifikowanym elektrykiem, aby podłączył urządzenie zgodnie z obowiązującymi przepisami.
- Nie używaj adapterów, przejściówek lub wielu wtyczek (rozdzielaczy).
- Nie umieszczaj za urządzeniem więcej niż jednej wtyczki lub przenośnego źródła zasilania.

W przypadku nieprzestrzegania powyższych zasad bezpieczeństwa producent zrzeka się wszelkiej odpowiedzialności. **W razie wątpliwości należy skontaktować się ze sprzedawcą.**

WYKORZYSTANIE I WSKAZÓWKI

Wskaźnik „ZIMNEGO OBSZARU“



Znak obok znajdziesz na lodówce. Wyraźnie pokazuje on najzimniejszą strefę Twojego urządzenia, w której temperatura jest niższa lub równa +4 ° C.

Wyświetlacz temperatury w tej strefie pozwala sprawdzić ustawienia lodówki.



Ustaw termostat



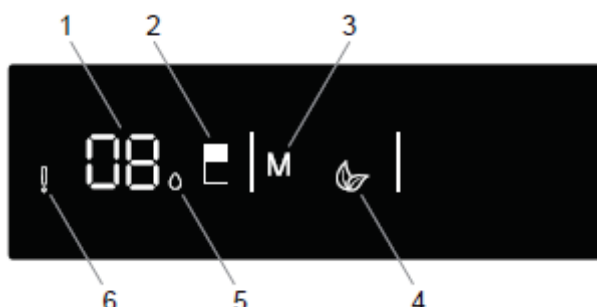
Prawidłowa temperatura

Ostrzeżenie!

Jeżeli pozostawisz drzwi lodówki otwarte przez bardzo długi czas, temperatura wewnątrz lodówki wzrośnie. Sprawdź wskaźnik temperatury w ciągu 30 sekund po otwarciu drzwi, aby upewnić się, że odczyt jest prawidłowy.

Ustawienie temperatury

Panel sterowania



Przyciski

2 –Naciśnij przycisk 2, aby wyregulować temperaturę przestrzeni chłodzącej:

8, 6, 5, 4, 2 ° C i aktywuj tryb szybkiego chłodzenia.

3 –Naciśnij przycisk 3, aby wybrać tryb Eco.

Wskaźniki

1 –Wyświetla temperaturę w komorze lodówki.

4 –Wskaźnik trybu ekologicznego.

5 –Wskaźnik trybu szybkiego chłodzenia.

6 –Wskaźnik alarmu: pojawia się, gdy wystąpił błąd w jednym z elementów, takich jak grzałka odszraniania, sprężarka lub gdy czujnik nie jest już podłączony.

Ustawienie

- Naciśnij przycisk trybu (nr 3 na wyświetlaczu panelu sterowania), aby wybrać żądany tryb.
- Naciśnij przycisk lodówki (nr 2 na wyświetlaczu panelu sterowania)

Tryb szybkiego chłodzenia

Ten tryb pozwala schłodzić i przechowywać duże ilości jedzenia w lodówce oraz szybko schłodzić napoje.

- Przechodź przez różne temperatury, aż zostanie wyświetlona żądana temperatura dla trybu szybkiego chłodzenia.
- Aby aktywować tryb, naciśnij i przytrzymaj przycisk lodówki, gdy wyświetlana temperatura miga. Rozlega się sygnał dźwiękowy i tryb jest ustawiony.
- Naciskaj przycisk, aż powrócisz do temperatury, na którą ustawiono tryb szybkiego chłodzenia. Obok temperatury pojawia się wskaźnik szybkiego chłodzenia, tryb jest ustawiony.

W tym trybie:

- Nie można wybrać trybu Eco i Wakacje
- Tryb szybkiego chłodzenia można wyłączyć, ponownie naciskając i przytrzymując przycisk lodówki. Jeśli ta opcja jest wyłączona, wybrane wartości ustawień będą kontynuowane.

Tryb Eco

W okresach rzadszego użytkowania lub nieobecności w domu, takich jak wakacje, program Eco może zapewnić optymalną temperaturę przy jednoczesnej oszczędności energii.



- Naciśnij przycisk trybu (nr 3 na wyświetlaczu panelu sterowania), aż pojawi się symbol eco. Rozlega się sygnał dźwiękowy i tryb jest ustawiony.
- Wskaźnik temperatury (nr 1) wyświetli „E”.
- Symbol Eko a E zaświeci się do zakończenia trybu.

W tym trybie:

- Temperaturę można regulować.
- Można wybrać tryb szybkiego chłodzenia, ale tryb Eco zostanie automatycznie anulowany.
- Aby wyłączyć, naciśnij przycisk trybu. Gdy tryb Eco jest wyłączony, wybrane wartości ustawień będą kontynuowane.

Tryb wygaszacza ekranu

Ten tryb oszczędza energię, wyłączając wszystkie lampki na panelu sterowania, gdy panel jest nieaktywny. Tryb wygaszacza ekranu włącza się automatycznie po 30 sekundach.

- Jeśli naciśniesz dowolny przycisk, gdy kontrolki panelu sterowania są wyłączone, wyświetlacz powróci do bieżących ustawień, dzięki czemu można wprowadzić żądane zmiany.
- Jeśli nie anulujesz trybu wygaszacza ekranu ani nie naciśniesz żadnego przycisku przez 30 sekund, panel sterowania pozostanie wyłączony.

Wyłącz tryb wygaszacza ekranu

- Naciśnij dowolny przycisk, aby aktywować przyciski, a następnie naciśnij i przytrzymaj przycisk trybu (w Panelu sterowania nr 3) przez 3 sekundy.
- Aby ponownie włączyć tryb wygaszacza ekranu, naciśnij i przytrzymaj przycisk trybu (na wyświetlaczu nr 3 panelu sterowania) przez 3 sekundy.

Alarm otwartych drzwi

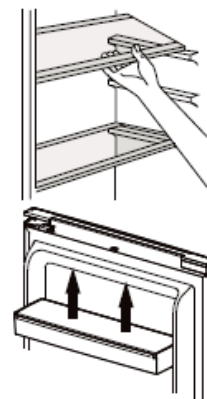
- Jeśli drzwi są otwarte przez dłuższy czas, włącza się alarm. Wyłącza się, gdy drzwi są zamknięte.

Bieżące użytkowanie

Twoja lodówka jest wyposażona w półki, regały na drzwiach i szuflady z różnymi logo, które pomogą Ci przechowywać żywność we właściwym miejscu.

Korzystanie z półek

Ścianki lodówki wyposażone są w szereg uchwytów, dzięki którym półki można ustawić według własnego uznania.



Rozmieszczenie małych półek drzwiowych

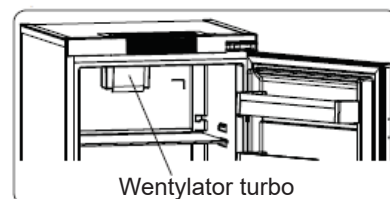
Małe półki na drzwiach można wyjąć, aby ułatwić czyszczenie. W tym celu należy Aby to zrobić, stopniowo pociągnij stelaż na drzwiach w kierunku strzałek, aż będziesz mógł go całkowicie wyjąć. Po oczyszczeniu umieść go z powrotem w wymaganym miejscu.

Półki na butelki

To urządzenie jest przeznaczone do przechowywania butelek. Pozwala zoptymalizować przestrzeń i zaoszczędzić miejsce, gdy półka na butelki jest pełna. W celu optymalnego wykorzystania zalecaną pozycją jest półka na butelki druga od góry lodówki.

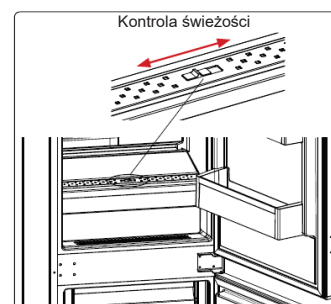
Wentylator turbo

Podczas przechowywania żywności nie należy blokować wlotów i wylotów powietrza, w przeciwnym razie cyrkulacja powietrza zapewniona przez turbowentylator zostanie zakłócona.



Kontrola świeżości

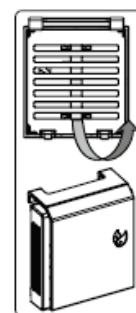
Jeśli komora na warzywa i owoce jest pełna, należy otworzyć zawór świeżości znajdujący się z przodu komory na warzywa i owoce. Umożliwia to przepływ powietrza do komory na warzywa i owoce oraz regulację wilgotności w celu przedłużenia okresu przechowywania żywności w środku. Zawór świeżości za półką musi być otwarty, jeśli na szklanej półce widoczna jest kondensacja wilgoci.



Technologia „Maxi Fresh Preserver“

Technologia Maxi Fresh Preserver pomaga usunąć etylen (produkt organiczny uwalniany naturalnie ze świeżej żywności) i nieprzyjemne zapachy z komory na warzywa i owoce. Dzięki temu żywność dłużej będzie świeża.

- Pojemnik Maxi Fresh Preserver należy czyścić raz w roku. Filtr należy podgrzewać w piekarniku przez 2 godziny w temperaturze 65 ° C.
- Aby wyczyścić filtr, opuść tylną pokrywę obudowy filtra, ciągnąc w kierunku strzałki.
- Filtra nie należy myć wodą ani detergentem.



Porady i wskazówki

- Lodówka jest urządzeniem gospodarstwa domowego odpowiednim do krótkotrwałego przechowywania produktów spożywczych, takich jak owoce, warzywa, napoje itp.
- Nie używaj jej jako specjalistycznego urządzenia do przechowywania produktów, które wymagają przechowywania w ściśle określonych temperaturach, takich np. jak leki itp.
- Ugotowaną żywność należy schłodzić do temperatury otoczenia przed włożeniem do lodówki.
- Zalecamy umieszczenie żywności w szczelnie zamkniętym pojemniku przed przechowywaniem jej w lodówce.
- Nigdy nie umieszczaj żywności tuż obok wylotu powietrza, ponieważ może to utrudnić przepływ powietrza i zamrozić żywność.
- Nigdy nie wkładaj do lodówki lotnych, łatwopalnych lub wybuchowych cieczy, takich jak rozpuszczalniki, alkohol, aceton lub benzyna. Niebezpieczeństwo wybuchu.
- Nigdy nie zostawiaj drzwi otwartych dłużej niż to konieczne.

Wskazówki dotyczące chłodzenia

- Mięso (wszystkie rodzaje) musi być zapakowane w szczelne worki polietylenowe i umieszczone na szklanej półce nad komorą na warzywa i owoce.
- Ze względów bezpieczeństwa przechowuj je w ten sposób maksymalnie przez jeden lub dwa dni.
- Żywność gotowana, zimna itp.: powinna być przykryta i umieszczona na dowolnej półce.
- Owoce i warzywa: należy je dokładnie wyczyścić i umieścić w specjalnej szufladzie.
- Masło i ser należy umieszczać w oddzielnie zamykanych pojemnikach, zawinięte w folię aluminiową lub w szczelnie zamkniętej torebce
- Butelki z mlekiem powinny być zamknięte i przechowywane w uchwycie na butelki w drzwiach.
- Aby oszczędzać energię, wszystkie półki na drzwiach i szklane półki powinny być zainstalowane w wyznaczonym miejscu.

PIEŁĘGNACJA I CZYSZCZENIE



OSTRZEŻENIE! Zawsze odłączaj urządzenie przed każdą konserwacją. Nigdy nie ciągnij za przewód zasilający, a jedynie za samą wtyczkę.

Czyszczenie

Ze względów higienicznych należy regularnie czyścić urządzenie (ściany boczne oraz akcesoria wewnętrzne i zewnętrzne).

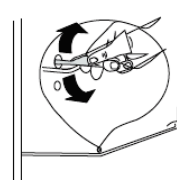
Ważne! Olejki eteryczne i rozpuszczalniki organiczne takie jak m.in. sok z cytryny, kwas masłowy lub kwas octowy mogą uszkodzić elementy z tworzywa sztucznego.

- Unikaj kontaktu tych substancji z częściami urządzenia.
- Nie używaj żadnych ściernych środków czyszczących.
- Wyjmij żywność z urządzenia. Przechowuj je w chłodnym miejscu i dobrze przykrytym.
- Urządzenie i wyposażenie wewnętrzne należy czyścić ściereczką i letnią wodą z rozcieńczonym octem lub roztworem sody. Nie myj akcesoriów w zmywarce.
- Po oczyszczeniu powierzchnie spłukać czystą wodą i osuszyć.
- Gdy wszystko wyschnie, ponownie podłącz urządzenie.
- Upewnij się, że do osłony żarówki i innych elementów elektrycznych nie dostała się woda.
- Skraplacz należy czyścić szczotką co najmniej dwa razy w roku. Pomoże to zmniejszyć koszty energii i zwiększyć wydajność.

ⓘ Nigdy nie czyścić urządzenia myjką parową.

Czyszczenie odpływu

Aby zapobiec przedostawaniu się rozmrożonej wody do lodówki, należy od czasu do czasu czyścić odpływ z tyłu urządzenia. W tym celu użyj środka czyszczącego pokazanego na rysunku po prawej stronie.



Wymiana oświetlenia

Światło wewnątrz lodówki wykorzystuje technologię LED. Jeśli chcesz go wymienić, skontaktuj się z obsługą klienta lub autoryzowanym technikiem.

Rozwiązanie możliwych problemów




Ostrzeżenie! Jeśli wystąpi jakakolwiek usterka, odłącz urządzenie. Usuwanie usterek może wykonywać wyłącznie wykwalifikowany elektryk lub kompetentna osoba.

Jeśli podczas pracy wystąpi jakakolwiek usterka, przed skontaktowaniem się z naszym zatwierdzonym serwisem posprzedażnym lub wykwalifikowanym specjalistą należy sprawdzić poniższe punkty.

TYP BŁĘDU	WAŻNOŚĆ	DLACZEGO	CO ROBIĆ
E01	Ostrzeżenie Czujnik		Jak najszybciej wezwać centrum serwisowe.
E02	Ostrzeżenie Czujnik		Jak najszybciej wezwać centrum serwisowe.
E03	Ostrzeżenie Czujnik		Jak najszybciej wezwać centrum serwisowe.
E06	Ostrzeżenie Czujnik		Jak najszybciej wezwać centrum serwisowe.
E07	Ostrzeżenie Czujnik		Jak najszybciej wezwać centrum serwisowe.
E08	Ostrzeżenie o niskim napięciu	Napięcie zasilające urządzenia spadło poniżej 170 V.	<ul style="list-style-type: none">- Nie jest to usterka urządzenia. Ostrzeżenie pomaga zapobiec uszkodzeniu sprężarki.- Należy zwiększyć napięcie z powrotem do wymaganego poziomu. Jeżeli to ostrzeżenie nie ustępuje należy skontaktować się z autoryzowanym technikiem.
E10	Komora chłodziarki nie chłodzi w wystarczającym stopniu	Prawdopodobnie występuje po: <ul style="list-style-type: none">- Długotrwałej awarii zasilania.- Włożeniu gorącego jedzenia do chłodziarki.	<ol style="list-style-type: none">1. Ustaw temperaturę komory chłodziarki na niższą wartość lub ustaw tryb szybkiego zamrażania. Powinno to usunąć symbol błędu od razu po osiągnięciu wymaganej temperatury. Trzymaj drzwi zamknięte, aby skrócić czas potrzebny do osiągnięcia prawidłowej temperatury.2. Opróżnij przestrzeń przed otworami kanałów powietrznych i nie umieszczaj żywności w pobliżu czujnika. Jeśli to ostrzeżenie będzie się powtarzać, skontaktuj się z autoryzowanym technikiem.

E11	Komora chłodzenia jest bardzo zimna	Różne	<ol style="list-style-type: none"> 1. Sprawdź czy tryb szybkiego chłodzenia jest aktywny. 2. Zmniejsz temperaturę w komorze chłodzenia. 3. Sprawdź czy otwory wentylacyjne są czyste i nie zablokowane. Jeżeli ostrzeżenie nie ustępuje należy skontaktować się z autoryzowanym technikiem.
-----	-------------------------------------	-------	--

ⓘ Podczas normalnej pracy urządzenia mogą być słyszalne określone dźwięki (cykl pracy sprężarki, automatyczne odszranianie, obieg czynnika chłodniczego w urządzeniu itp.).

 Jeśli nie znajdziesz przyczyny anomalii, skontaktuj się wyłącznie z naszym autoryzowanym serwisem lub wykwalifikowanym specjalistą.

KONTAKTY I INFORMACJE

Relacje z klientami

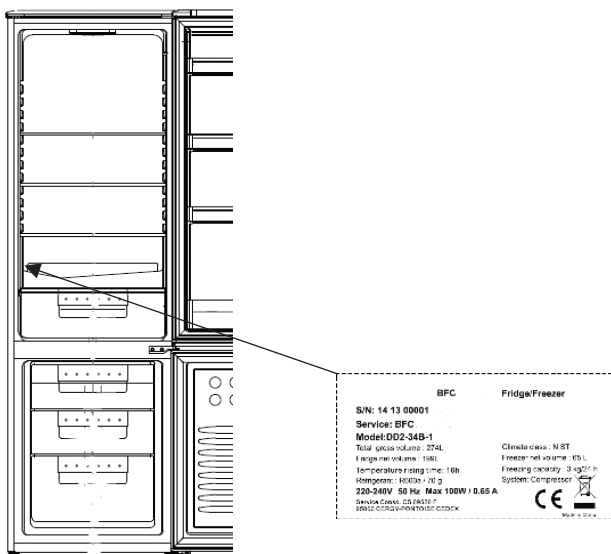
Aby uzyskać więcej informacji o naszych produktach lub skontaktować się z nami:

➤ Odwiedź naszą stronę www.de-dietrich.com

Serwis i naprawy

Wszelkie naprawy urządzenia muszą być przeprowadzane przez wykwalifikowanego specjalistę posiadającego akredytację do pracy z daną marką.

Kontaktując się z nami prosimy o podanie pełnych informacji o urządzeniu (model, typ, numer seryjny). Informacje te można znaleźć na tabliczce identyfikacyjnej znajdującej się w lewym dolnym rogu lodówki (nad półką lub za komorą na warzywa i owoce).



Link	
Numer seryjny	
Typ	
Model	
Serwis	

Lista autoryzowanych punktów serwisowych znajduje się na naszej stronie internetowej www.de-dietrich.com

Strona ta zapewnia również dostęp do informacji na temat części zamiennych.

Oryginalne części zamienne



Podczas konserwacji wolno używać tylko oryginalnych części zamiennych. Minimalny czas dostępności części zamiennych, o którym mowa w rozporządzeniach europejskich 2019-2019-UE dla użytkownika urządzenia, wynosi 10 lat. na warunkach określonych w tym rozporządzeniu.

Gwarancja

Skontaktuj się ze sprzedawcą, aby skorzystać z gwarancji. Producent nie udziela żadnej gwarancji handlowej na urządzenie chłodnicze.